

## Capítulo 3

### Visualizar los datos

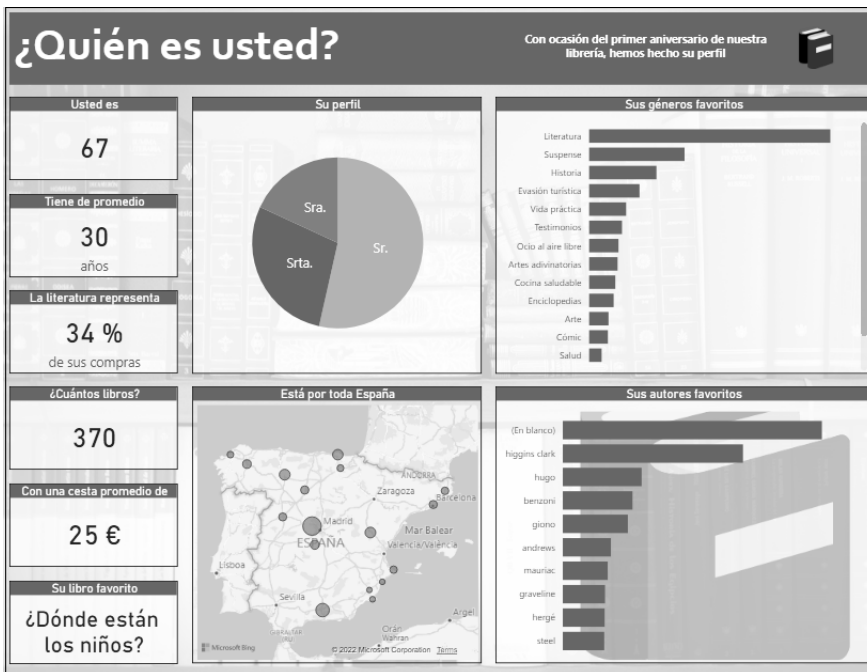
A. Introducción . . . . .	87
B. Los conceptos clave . . . . .	88
C. Elaborar un informe. . . . .	97
D. La elección del tipo de visual . . . . .	103
E. Los objetos visuales de Power BI . . . . .	105
F. Las opciones de los visuales . . . . .	174
G. Los otros visuales de Power BI . . . . .	175
H. Visuales adicionales agregados desde el Marketplace . . . . .	191
I. Sacar el máximo partido . . . . .	196
J. Ajustar y unificar el informe. . . . .	201

## A. Introducción

En este capítulo, la creación del informe mediante el descubrimiento de una variedad de elementos visuales se basa en su propio archivo **Libros.pbix**, también disponible para su descarga en la carpeta **Ejemplos > Capítulo 3**.

El objetivo práctico de esta secuencia es producir un informe de perfil de los clientes.

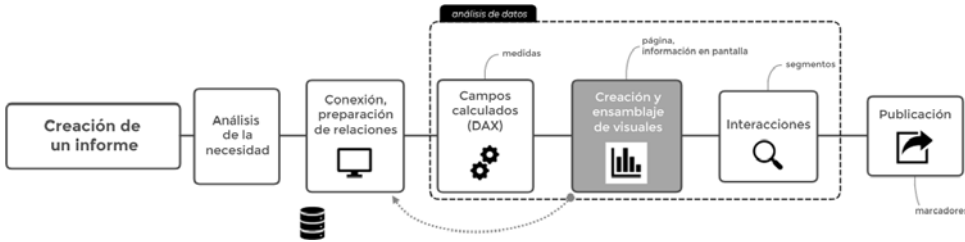
Este es el resultado que queremos lograr:



Para ello, veremos los conceptos clave, la composición y sus reglas, y diferentes tipos de visuales.

## B. Los conceptos clave

### 1. El ciclo de trabajo



Configurar gráficos y tablas (los elementos visuales), así como sus interacciones, no es el paso más difícil en Power BI, ni mucho menos; pero, sin duda, sí el más gratificante: los datos toman forma rápidamente bajo una paleta de elementos visuales disponibles en la herramienta, completada por una amplia selección de otros visuales disponibles para descargar desde el Marketplace.

La construcción de visuales puede conducir naturalmente a la creación de nuevas medidas o columnas y, a veces, a volver a la consulta en sí, al igual que las interacciones se pueden configurar sobre la marcha: la división en tres etapas del análisis de datos es puramente formal.

En este capítulo, por un lado, revisaremos las reglas generales de construcción de visuales y las reglas de construcción de un informe y, por otro lado, descubriremos y construiremos un conjunto de visuales presentados en forma de catálogo de referencias en las siguientes páginas.

### 2. Archivo, informe, visual, interacciones y marcador

El *archivo* generado por Power BI tiene la extensión .PBIX: se compone de un conjunto de pestañas, o *Páginas*, sobre las que usted construye sus *informes* ensamblando *visuales*.

Los visuales son esencialmente de cuatro tipos:

- ▶ Gráficos (por ejemplo, histograma, mapa).
- ▶ Tablas simples o dinámicas (llamadas matrices).
- ▶ Tarjetas (visualización de datos muy resumidos; una cantidad global, por ejemplo).
- ▶ Segmentos (filtros gráficos como casillas de verificación o listas que el usuario del informe podrá hacer variar).

Los objetos gráficos (líneas, marcos, imágenes y cuadros de texto) se utilizan para completar y «vestir» el informe.

Entre los visuales se producen *interacciones*: en general, un visual puede filtrar o resaltar todo o parte de los otros. La configuración de las interacciones se puede cambiar para que coincida exactamente con el comportamiento deseado para el informe.

Este es un tema que desarrollamos en el siguiente capítulo.

Por último, diferentes estados de un informe o diferentes informes pueden constituir una serie de instantáneas, los *marcadores*, destinadas a introducir una forma de narración, explicar los datos, o a facilitar la navegación. Este tema se trata en el capítulo sobre interacciones mediante segmentos, marcadores y botones de navegación.

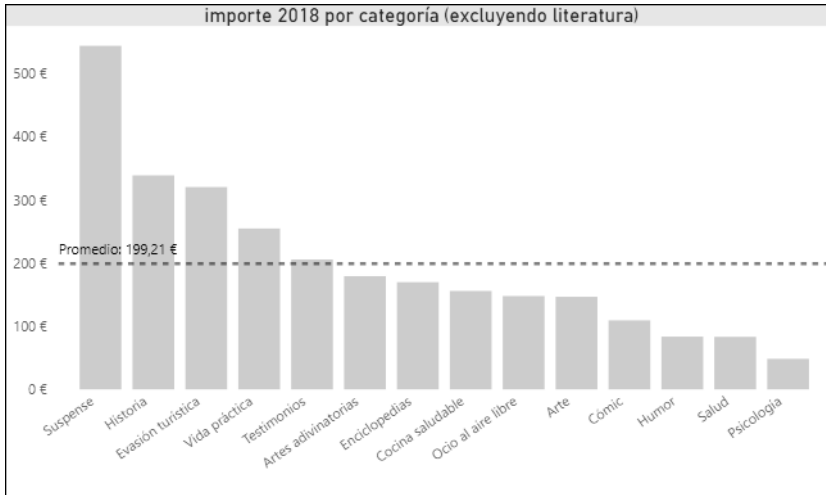
### 3. Colocar el primer visual

Esta sección tiene como objetivo ofrecerle una visión general rápida de la creación de un gráfico: sea cual sea el visual que utilice, las operaciones son a menudo las mismas, o, por decirlo con más exactitud, hay una base común para todos los elementos visuales, y cada uno tiene una o más propiedades específicas que veremos en el resto del capítulo, ya que dedicamos unas cuantas páginas a cada gráfico.

El propósito de configurar el visual es mostrar datos relevantes y precisos; se basa en los campos elegidos y los filtros aplicados, y precede al paso de ajuste, donde la modificación de las propiedades del visual permite definir exactamente su formato.

Este paso es a menudo una oportunidad para «reducir el ruido», es decir, para deshacerse de cualquier información que no aporte nada: si los datos son directamente visibles en el gráfico, los ejes de un gráfico o la leyenda pueden resultar inútiles, así como los colores y las etiquetas. Consumimos tanta información todos los días que, cuando se trata de diseño gráfico, la simplicidad y la ligereza suelen ser buenas consejeras.

Este gráfico, basado en el archivo Libros.pbix, muestra el importe de las ventas en 2018 por cada categoría, excepto Literatura:



La implementación de un visual se lleva a cabo en dos etapas: configurar la **estructura** (el tipo de visual y los datos) y luego mejorar su **apariciencia** (el formato). Dependiendo de las necesidades, una fase adicional (que puede tener lugar en cualquier momento) es filtrar el gráfico.

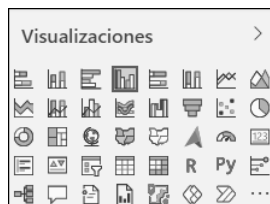
### Elegir los campos

Se requieren tres campos para crear este visual:

- ▶ la Categoría,
- ▶ el importe,
- ▶ y el año, invisible en el gráfico, pero utilizado para filtrar 2018.

Existen diferentes técnicas para crear el visual a partir de la elección de los campos; esta es la más rápida:

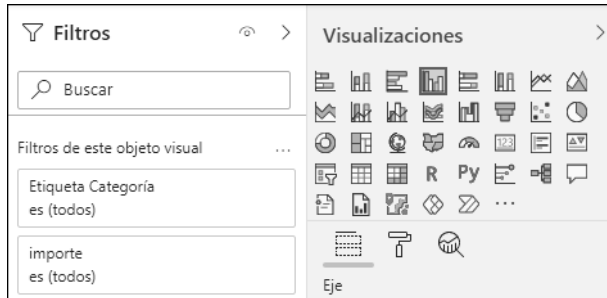
- ▶ Abra el archivo **Libros.pbix**.
- ▶ En el panel **Visualizaciones**, seleccione el tipo visual **Gráfico de columnas agrupadas** (el 4.º de la primera fila).



- ☞ Marque la casilla **Etiqueta Categoría** en la tabla **Categorías**.
- ☞ Marque la casilla **importe** en la tabla **Indicadores**.

**Configurar los filtros**

- ☞ Abra el panel **Filtros**.
- ☞ Despliegue el filtro **Categoría** usando la flecha a la derecha del nombre del filtro.



- ☞ Si no ve filtros, simplemente haga clic en el objeto visual para que reaparezcan.
- ☞ Marque la casilla **Seleccionar todo** y a continuación baje en la lista y desmarque **Literatura**:

