

Capítulo 6

El Editor de objetos de directivas de grupo

1. Los archivos de consola

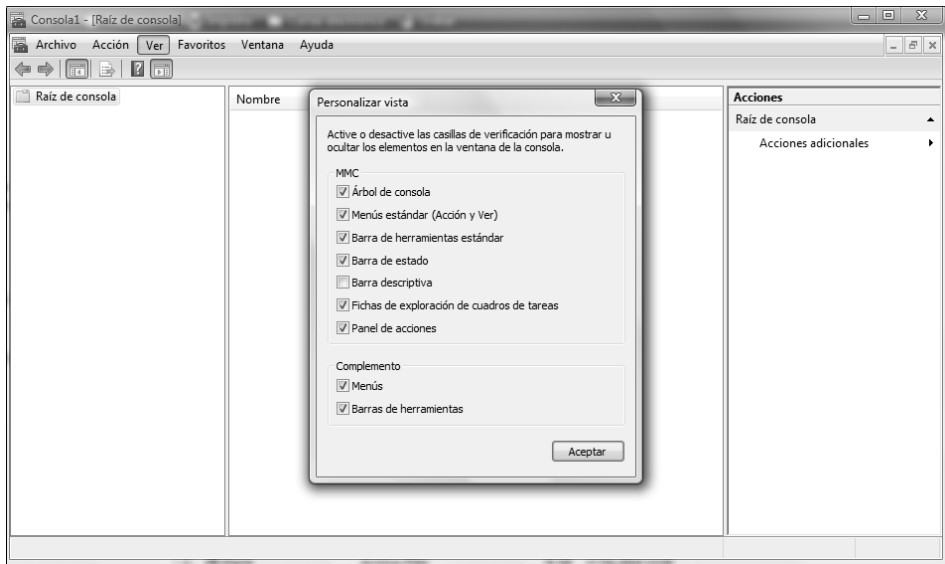
El principio consiste en crear una consola en la que va a añadir los complementos, como por ejemplo, el Editor de objetos de directiva de grupo.

1.1 Crear un archivo de Consola

- ▣ Haga clic en las teclas **R**.
- ▣ Escriba el comando **mmc**.
- ▣ Haga clic en **Archivo - Guardar**.

Por defecto, el directorio de almacenamiento de los archivos de consola es *Herramientas administrativas*.

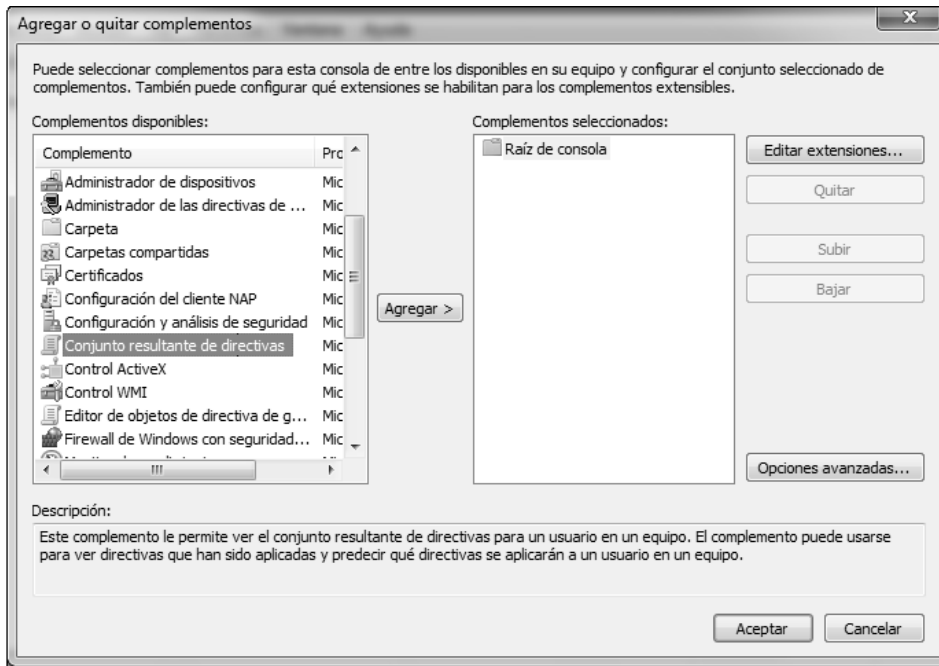
- ▣ Haga clic en **Ver - Personalizar**, para activar o desactivar determinados elementos de su Consola.



Ahora veamos cómo añadir diferentes componentes...

1.2 Añadir un complemento

- ▶ Haga clic en **Archivo - Agregar o quitar complemento...** ([Ctrl] M).
- ▶ Seleccione el componente **Conjunto resultante de directivas** y haga clic en el botón **Agregar >**.



► En la ventana **Asistente para conjunto resultante de directivas**, haga clic en el botón **Examinar**.

Puede elegir entre:

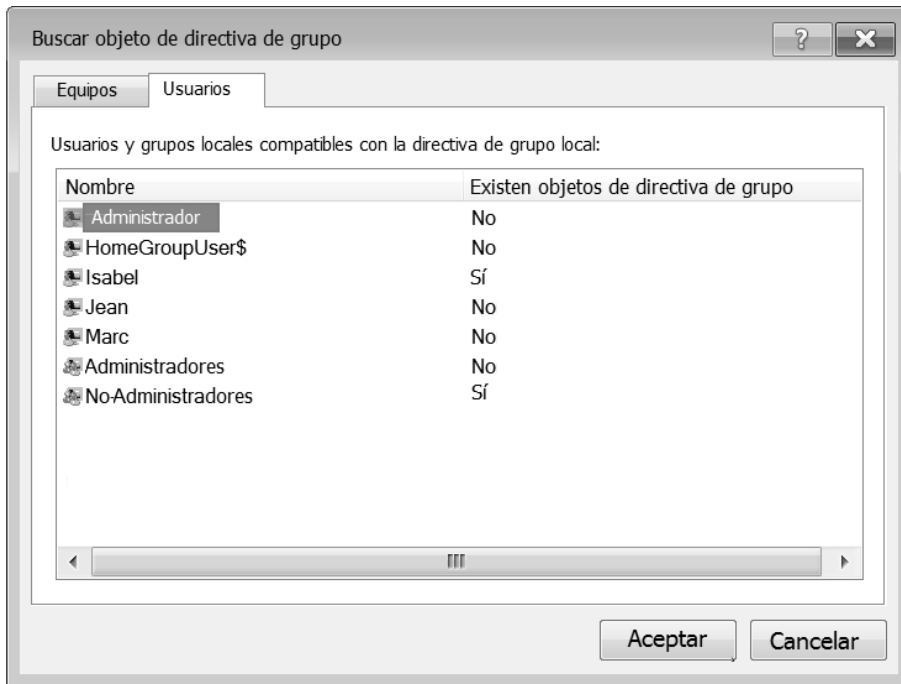
- Seleccionar Otro equipo.
- Seleccionar un tipo de usuarios.

► Haga clic en la pestaña **Usuarios**.

Puede:

- Elegir un usuario en particular;
- Elegir entre el grupo de administradores o no administradores.

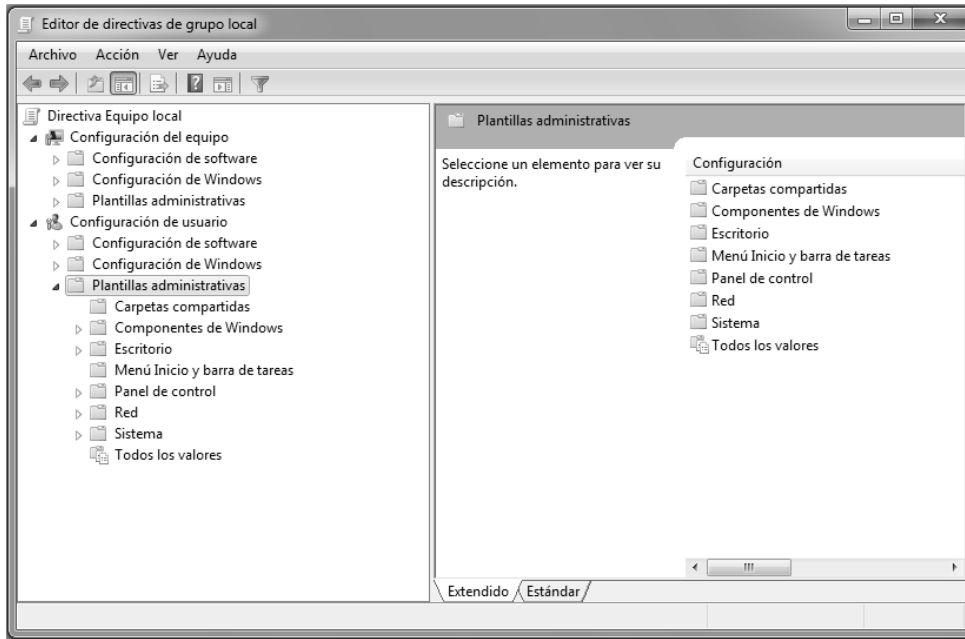
► Haga clic en **Aceptar**, **Finalizar** y **Aceptar**.



Puede marcar la casilla de selección situada por debajo si desea poder modificar las directivas que se definirán desde la línea de comandos. En nuestro ejemplo, vamos a elegir el equipo local y el grupo de los no administradores. Verá el título **Directiva Equipo local**.

► Abra esta rama.

Sólo será accesible la arborescencia *Configuración de usuario*.



❑ Vuelva a hacer la misma operación, pero seleccionando simplemente la opción **Equipo local**; ahora ha accedido a los parámetros de máquina y usuarios.

En primer lugar, vamos a analizar el funcionamiento del Editor de objetos de directivas de grupo.

Puede guardar los cambios añadidos a sus dos archivos de Consola, con los nombres: Consola_Máquina y Consola_No_Administradores.

2. El Editor de objetos de directiva de grupo

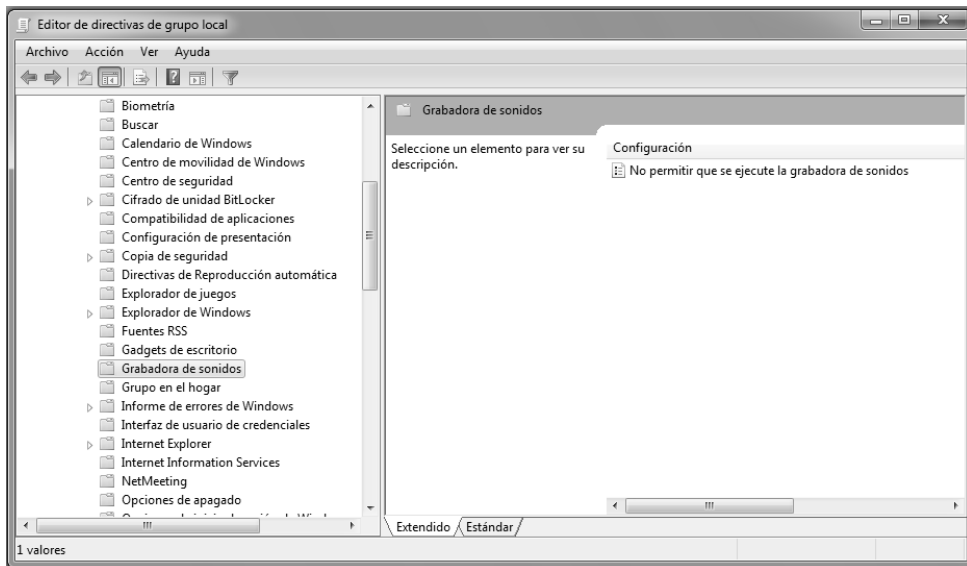
Fundamentalmente, este componente le permite manipular un número importante de parámetros del Registro. Veamos cómo...

2.1 Utilizar El Editor de objetos de directiva de grupo

Vamos a retomar el mismo ejemplo que el que estudiamos en el capítulo El Registro de Windows 7.

❑ Abra la arborescencia Directiva Equipo local/Configuración del equipo/Plantillas administrativas/Componentes de Windows/Grabadora de sonidos.

❑ Abra esta directiva: **No permitir que se ejecute la grabadora de sonidos.**



- ▶ Marque la casilla de selección **Habilitada** y después haga clic en **Aceptar**.
 - ▶ Intente ejecutar la Grabadora de sonidos de Windows.
- Un mensaje le advertirá de que es imposible abrir este programa ya que está protegido por una directiva de restricción de software.
- ▶ Puede desactivar esta directiva o eliminarla, marcando la casilla de selección **No configurada**.
 - ▶ Ahora haga de nuevo la misma operación en la consola de *"No-administradores"*.
- Se puede abrir la Grabadora de sonidos de Windows, pero si ejecuta este mismo comando desde una cuenta de usuario que no tenga permisos de administrador, obtendrá el mismo mensaje de error que antes.
- ▶ Desactive de nuevo esta directiva.
 - ▶ Abra la arborescencia **Directiva Equipo local/Configuración de usuario/Plantillas administrativas/Componentes de Windows/Grabadora de sonidos**.
 - ▶ Active la misma directiva e intente ejecutar la Grabadora de sonidos Windows.
- Obtendrá el mismo mensaje de error. Será el mismo que el que obtuvo desde una cuenta de usuario.

Por lo tanto, puede diferenciar los usuarios y los grupos de usuario, pero los parámetros "máquina" no le permiten diferenciar los usuarios que abrirán una sesión localmente.